

ТЕСТ - 7 КЛАСС (1 ЧЕТВЕРТЬ) ТЕМЫ 1.1 - 2.6

1. Что в природе принято считать «чудовищной», разрушительной силой? Укажите правильный ответ

- а) стихийные бедствия
- б) аварийные бедствия
- в) политические действия
- г) социальные явления

2. Землетрясения, извержения вулканов, обвалы - являются примерами ... Укажите правильный ответ

- а) ЧС геофизического характера
- б) ЧС геологического характера
- в) ЧС метеорологического характера
- г) ЧС морского гидрологического характера

3. Как называют природные явления по степени опасности, если их последствиями были умеренные разрушения, единичные и случайные человеческие жертвы? Укажите правильный ответ

- а) Умеренно опасные
- б) Опасные
- в) Очень опасные
- г) Чрезвычайно опасные

4. Назовите природные явления по месту их возникновения? Укажите правильный ответ

- а) геологические
- б) метеорологические
- в) гидрологические
- г) природные
- д) биолого-социальные
- е) космические
- ж) все выше названные: с «а» по «е»
- з) нет правильного ответа.

5. Что такое землетрясение? Укажите правильный ответ.

- а) подземные удары и колебания поверхности Земли;
- б) область возникновения подземного удара;
- в) проекция центра очага землетрясения на земную поверхность.

6. Признаками приближающегося землетрясения могут быть следующие явления (укажите правильные ответы):

- а) резкое изменение погодных условий;
- б) голубоватое свечение внутренней поверхности домов;
- в) искрение близко расположенных (но не соприкасающихся) электрических проводов;
- г) самовоспламенение и самовозгорание горючих веществ и материалов;
- д) запах газа в районах, где раньше этого не отмечалось;
- е) выпадение обильных осадков в виде дождя или снега;
- ж) вспышки в виде рассеянного света зарниц.

7. Выберите из перечисленных мест наиболее подходящие для укрытия в здании (помещении) при землетрясении (укажите правильные ответы):

- а) места внутри шкафов, комодов, гардеробов;
- б) места под прочно закрепленными столами, рядом с кроватями;
- в) места у колонн;
- г) вентиляционные шахты и короба;
- д) углы, образованные внутренними перегородками;
- е) проемы в капитальных внутренних стенах;
- ж) балконы и лоджии;
- з) дверные проемы

8. Вы находитесь в школе. Идет урок. Слышен звук сирены. В класс вбежал дежурный по школе и сообщил, что по радио передано сообщение о приближающемся землетрясении. Определите ваши дальнейшие действия и укажите их в логической последовательности (укажите правильные ответы):

- а) отключить электричество;
- б) забить окна;
- в) попытаться быстро покинуть здание школы и поехать (пойти) домой;
- г) эвакуироваться вместе с классом из здания школы;
- д) занять место вдали от зданий и линий электропередач.

9. Вы находитесь дома один. К вам забежал сосед и сообщил, что вот-вот ожидается землетрясение. Определите ваши дальнейшие действия и установите их очередность (укажите правильные ответы):

- а) закрыть окна и двери;
- б) отключить электричество;
- в) перекрыть газ и воду;
- г) позвонить родителям на работу, предупредить о землетрясении и договориться о месте встречи;
- д) потушить огонь в печи;
- е) быстро собрать необходимые документы, запас продуктов питания и воды;
- ж) перейти в подвальное помещение или защитное сооружение;
- з) покинуть дом, занять место вдали от зданий и линий электропередач.

10. Оповещение об угрозе землетрясения застало вас на улице. Что вы будете делать? Найдите правильный ответ:

- а) быстро занять место в ближайшем овраге, кювете, яме;
- б) вбежать в ближайшее здание и укрыться;
- в) занять место вдали от зданий и линий электропередач.

11. Вулкан – это:

Найдите правильный ответ:

- а) смещение масс горных пород вниз по склону под действием силы тяжести
- б) геологическое образование, возникающее над каналами и трещинами в земной коре, по которым на земную поверхность извергаются пепел, лава, горячи газы, пары воды и обломки горных пород.
- в) подземные удары и колебания поверхности Земли

12. «Палящая туча» - это:

Найдите правильный ответ:

- а) туча пепла, поднимающегося на большую высоту
- б) тучи раскаленного газа и пепла, удерживающиеся у самой поверхности земли
- в) тучи раскаленного газа и пепла, поднимающиеся на высоту до 75км.

13. Что необходимо делать при извержении вулкана, находясь в непосредственной близости от него. Выберите из предложенных вариантов ваши дальнейшие действия и определите их очередность:

- а) убежать в перпендикулярную сторону от движущихся лавовых потоков
- б) укрыться под большим камнем
- в) защитить органы дыхания
- г) следовать в укрытие

14. Вулканы бывают:

- а) температурные
- б) уснувшие.
- в) огненные.
- г) газовые.

д) потухшие. Найдите правильный ответ:

15. Основным способом спасения людей при извержении вулканов является:

- а) укрытие в специально оборудованных убежищах
- б) эвакуация

в) использование средств индивидуальной защиты органов дыхания и кожи. Найдите правильный ответ:

1. Известно, что сила ветра измеряется его скоростью. Укажите, кто из ученых создал шкалу силы ветра?

- а) Рихтер;
- б) Ломоносов;
- в) Бофорт;
- г) Менделеев.

2. Понижение давления является признаком приближающейся непогоды, укажите, с помощью какого прибора мы можем это определить:

- а) гигрометр;
- б) ареометр;
- в) термометр;
- г) барометр;
- д) сейсмограф.

3. Мы помним, что сильные ветры возникают в:

- а) теплых морях;
- б) на горных плато;
- в) тайге;
- г) пустыне. **Найдите вариант ошибки в данных примерах.**

4. Область пониженного давления в атмосфере это:

- а) смерч;
- б) циклон;
- в) буря;
- г) тайфун.

5. Существует четыре области зарождения циклонов. В приведенном перечне найдите вариант ошибки в примерах:

- а) Желтое море и Тихий океан в районе Филиппинских островов;
- б) Мексиканский залив, Карибское море, Антильские и Вест-Индские острова;
- в) Индийский океан;
- г) Северный Ледовитый океан;
- д) Южное полушарие: Тихий океан у берегов Новой Гвинеи и Северной Австралии;

6. Ветер разрушительной силы и значительный по продолжительности, скорость которого превышает 30 м/с, - это:

- а) шторм;
- б) торнадо;
- в) ураган.
- г) штиль

7. Разрушительная сила урагана заключается в совместном действии:

- а) воды и атмосферного давления;
- б) атмосферного давления и ветра;
- в) ветра и верхнего слоя земли;
- г) ветра и воды.

8. Продолжительность действия урагана составляет:

- а) 9 - 12 суток;
- б) от нескольких часов до нескольких суток;
- в) от нескольких минут до нескольких часов. **Укажите правильный вариант.**

9. Продолжительный и очень сильный ветер, скорость которого превышает выше 20 м/с, это:

- а) вьюга;
- б) буря;
- в) шторм;
- г) торнадо.

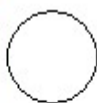
10. Причины возникновения ураганов мы знаем, но не все они вызывают одновременно пыльные бури. Из предлагаемых трех причин назовите одну, без которой пыльная буря невозможна:

- а) проходящий циклон;
- б) разница температур;
- в) пашня.

11. Ураган страшен:

- а) мощными волнами, обрушивающимися на побережье;
- б) вихревыми вращающимися воздушными потоками;
- в) катастрофическими ливнями и наводнениями;
- г) метательным действием скоростного напора. **Найдите ошибку в указанных примерах.**

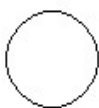
12. Рассмотрите картинки и проставьте буквы о последовательности ваших действий, при заблаговременном оповещении о приближающихся буре, урагане:



а

б

д



е

г

в

13. Установите и укажите соответствие - термин и объяснение. Например: А-А, Б-Б.....!

Термин	Объяснение
а) Ураган	а) Ветер огромной разрушительной силы, имеющий скорость свыше 120 км/ч
б) Буря	б) Очень сильный и продолжительный ветер, со скоростью от 60 до 100 км/ч, вызывающий большие разрушения.

14. Безопасными естественными укрытиями на улице во время урагана являются:

- а) овраг; яма;
- б) кювет дороги; ров; канава;
- в) большие деревья; крупные камни; легкие деревянные постройки. **Какой перечень примеров является ошибкой?**

15. Какое явление здесь изображено? Напишите название в ПЕРФОКАРТЕ -



Ураганы, бури. Защита населения.

*Вариант № 2***1. Бури и ураганы – это чрезвычайные ситуации:**

- а) природного характера
- б) техногенного характера
- в) климатического характера
- г) деятельности человечества

2. Ураганы, бури относятся к:

- а) гидрологическим явлениям
- б) метеорологическим явлениям
- в) геологическим явлениям
- г) космическим явлениям

3. Установите и укажите соответствие - термин и объяснение. Например: А-А, Б-Б.....!

Термин	Объяснение
а) Ураган	а) Очень сильный и продолжительный ветер, со скоростью от 60 до 100 км/ч, вызывающий большие разрушения.
б) Буря	б) Ветер огромной разрушительной силы, имеющий скорость свыше 120 км/ч

4. Причиной возникновения ураганов, бурей является:

- а) образование в атмосфере циклонов
- б) сдвиги литосферных плит
- в) вулканическая активность
- г) атмосферное давление воздуха и повышенная влажность.

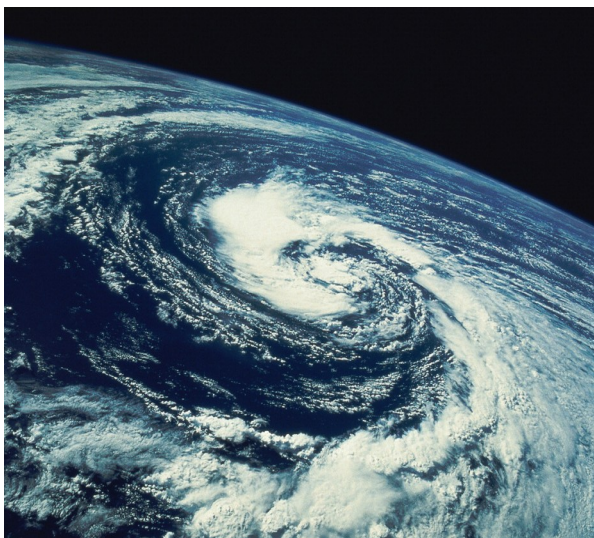
5. «_____» - это область пониженного давления в атмосфере. Напишите, название природного явления в ПЕРФОКАРТЕ!**6. Какие бывают циклоны:**

- а) субтропические, погодные;
- б) тропические, внетропические;
- в) пустынные, горные.
- г) тихоокеанские и атлантические.

7. Сила урагана измеряется по 12-ти бальной шкале ...: Укажите кого.....?

- а) Ломоносова
- б) Рихтера
- в) Бофорта
- г) Меркалли

8. Какое природное явление здесь изображено? Напишите название в ПЕРФОКАРТЕ!



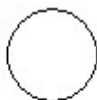
9. К поражающим факторам ураганов, бурь относятся. Выберите правильный вариант факторов:

- а) сейсмические волны, магнитные бури и разряженный воздух атмосферы
- б) высокие температуры, повышенное атмосферное давление
- в) летящие с большой скоростью предметы, скоростной напор воздушных масс, громадная подъемная сила и метательное действие ветра

10. Оповещение об угрозе ураганов, бурь осуществляется по системам радио-и телевизионного вещания, после звукового сигнала:

- а) «Внимание всем!»
- б) «Граждане! Внимание!»
- в) «Экстренное сообщение!»

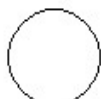
11. Рассмотрите картинки и проставьте буквы о последовательности ваших действий, при заблаговременном оповещении о приближающихся буре, урагане:



Г

Д

В



е

б

а

12. Если ураган, буря застали вас под открытым небом необходимо:

- а) забраться на возвышенность
- б) укрыться под деревом
- в) использовать укрытия: овраги, ямы, рвы, канавы
- г) позвонить в МЧС и указать свое место положение, пожаловаться родителям.

13. Понижение давления является признаком приближающейся непогоды, укажите, с помощью какого прибора мы можем это определить:

- а) гигрометр;
- б) ареометр;
- в) термометр;
- г) барометр;
- д) сейсмограф.

14. Существует четыре области зарождения циклонов. В приведенном перечне найдите неверный вариант:

- а) Желтое море и Тихий океан в районе Филиппинских островов;
- б) Мексиканский залив, Карибское море, Антильские и Вест-Индские острова;
- в) Индийский океан;
- г) Северный Ледовитый океан;
- д) Южное полушарие: Тихий океан у берегов Новой Гвинеи и Северной Австралии;

15. Ураган страшен:

- а) мощными волнами, обрушивающимися на побережье;
- б) вихревыми вращающимися воздушными потоками;
- в) катастрофическими ливнями и наводнениями;
- г) метательным действием скоростного напора.

Найдите вариант с ошибкой, указанных примеров.

Предмет: ОБЖ 7 класс

Тест по темам 4.1 - 4.2: Наводнения. Виды наводнений. Защита населения.
(тестовое задание – с 1 правильным ответом)

1. Катастрофические наводнения чаще всего происходят в:

- А. Индии
- Б. Китае
- В. Японии
- Г. России

2. Наводнения, вызванные весенним таянием снега на равнине или ледников в горах, называются:

- А. паводки
- Б. половодья
- В. заторные
- Г. нагонные

3. Наводнения, охватывающие целые речные бассейны, называются:

- А. низкие
- Б. полные
- В. высокие
- Г. выдающиеся

4. Наводнения, вызванные скоплением льда в сужениях и излучинах рек во время ледохода, называются:

- А. заторные
- Б. нагонные
- В. зажорные
- Г. половодья

5. К вторичным последствиям наводнения относятся:

- А. подтопление
- Б. ухудшение санитарно-эпидемиологической обстановки, заболачивание местности
- В. затопление
- Г. все правильные варианты.

6. Наводнение, вызванное сильным ветром со стороны моря, залива, называются:

- А. зажорные
- Б. паводки
- В. нагонные
- Г. половодья.

7. К первичным последствиям наводнений относится:

- А. загрязнение почвы вредными веществами
- Б. заболачивание местности
- В. затопление
- Г. эпидемии

8. Во время внезапного наводнения необходимо начинать самостоятельную эвакуацию тогда, когда вода:

- А. стала резко подниматься
- Б. затопила подвал помещения, в котором вы находитесь
- В. затопила первый этаж помещения, в котором вы находитесь
- Г. достигла отметки вашего пребывания, и создалась реальная угроза вашей жизни.

(Тестовое задание – от 2-х и более правильных ответов)

9. К мерам по снижению потерь от наводнений относятся:

- А. своевременное оповещение населения
- Б. высадка лесозащитных полос
- В. строительство на реках гидроэлектростанций
- Г. строительство дамб.

10. Наводнения классифицируются по причине возникновения. Согласно этой классификации, наводнения бывают:

- А. высокие
- Б. нагонные
- В. паводки
- Г. катастрофические

11. При получении сигнала об эвакуации в связи с началом наводнения вы должны взять с собой:

- А. документы и деньги
- Б. палатку
- В. трехдневный запас пищи и воды
- Г. резиновую лодку

12. При внезапном приходе наводнения нужно:

- А. занять возвышенное место
- Б. вплавь добираться до людей
- В. оставаться на возвышенном месте до схода воды или прихода спасателей
- Г. подавать сигналы спасателям

13. При наводнении происходит быстрый подъем воды и затопление прилегающей местности. Последствиями этого являются:

- а) повреждение зданий, сооружений и коммуникаций;
- б) нарушение сельскохозяйственной деятельности и гибель урожая;
- в) взрывы промышленных объектов в результате действия волны прорыва;
- г) возникновение местных пожаров;
- д) изменение ландшафта;
- е) гибель людей, домашних и диких животных;
- ж) изменение климата;
- з) утрата материальных и культурных ценностей;
- и) смыв и затопление плодородных почв. **Выберите правильные варианты.**

14. Что нужно делать при заблаговременном оповещении о наводнении? Определите из предложенных вариантов очередность ваших действий:

- а) выйти из здания и направиться в эвакуационный пункт;
- б) взять необходимые вещи и документы;
- в) укрепить (забить) окна, двери нижних этажей;
- г) перенести на верхние этажи ценные вещи;
- д) запастись пищей и водой в герметичной таре;
- е) включить телевизор, радио, выслушать сообщения и рекомендации;
- ж) отключить воду, газ, электричество, погасить огонь в печи.

15. Что нужно делать при внезапном наводнении до прибытия помощи? Разместите указанные ниже действия в логической последовательности:

- а) подавать сигналы, позволяющие вас обнаружить (в дневное время вывесите белое или цветное полотнище, в ночное время подавайте световые сигналы);
- б) быстро занять ближайшее возвышенное место;
- в) остаться на месте до схода воды.

(Тестовое задание с 1 правильным ответом)

1.Цунами — это...

- А). покрытие окружающей местности слоем воды;
- Б) смещение масс горных прибрежных пород по склону под воздействием водных потоков;
- В). гигантские океанические волны, возникающие обычно в результате подводных или островных землетрясений.

2.От чего зависит разрушительная сила цунами?

- А) от времени суток, года и температуры воздуха;
- Б) от скорости волны;
- В) от направления движения волны по отношению к берегу;
- Г) от контура береговой линии, рельефа берега, берегового склона.

3. Какие известны поражающие факторы цунами?

- А) первичный,
- Б) третичный фактор
- В) заключительный фактор
- Г) все перечисленные.

4.Что собой представляют вторичные последствия разрушительного воздействия цунами?

- А) разрушение окон, дверей и крыш воздушной волной;
- Б) пожары, возникающие в результате повреждений нефтехранилищ, пожароопасных предприятий, морских судов;
- В) разрушение химически и радиационно - опасных объектов;
- Г) все перечисленные

5. Высота волны это:

- А) расстояние, которое проходит цунами за определенное время.
- Б) интервал времени между прохождениями двух последовательных волн
- В) расстояние по вертикали между гребнем и подошвой волны.

6. Что необходимо предпринять при заблаговременном оповещении о приближении цунами?

- А) укрыться на крыше здания;
- Б) включить телевизор, радио и выслушать сообщение и рекомендации, укрепить окна и двери нижних этажей, взять документы, запастись пищей и водой в герметичной таре;
- В) перенести на верхние этажи ценные вещи, отключить воду, электричество;
- Г) укрыться в безопасном месте или направиться в пункт сбора.
- Д) все перечисленное.

7. Что служит причиной возникновения цунами?

- А) подводные вулканы
- Б) подводные землетрясения
- В) все перечисленные.

8. Что необходимо предпринять при внезапном приходе цунами, если нет возможности покинуть здание?

- А) укрыться на крыше здания;
- Б) укрыться в здании, по возможности на верхнем этаже в безопасном месте;
- В) закрыть двери на запоры.
- Г) все перечисленные возможности.

9. Что НЕ относится к вторичным факторам?

- А) гибель людей и животных
- Б) выброс судов на сушу
- В) ударная волна
- Г) все перечисленные

10. Признаками приближающегося цунами могут быть следующие явления:

- А) выпадение обильных осадков; Б) сильный ураган. В) сильная жара Г) поведение животных.
- Д) временное отступление воды от берега.

(Тестовое задание с 1 правильным ответом)

1. Основными причинами возникновения цунами являются:

- А) прибрежные и подводные землетрясения;
- Б) удары молнии о сухое дерево;
- В) сильные ливни;
- Г) оползни на морском дне.

2. Скорость движения волны цунами в океане и на суши составляет:

- А) 500 км/ч. - 50 км/ч
- Б) 1000 км/ч - 100 км/ч
- В) 1500 км/ч – 150 км/ч.
- Г) 2000 км/ч.-200 км/ч.

3. Первичным поражающим фактором цунами является (укажите правильный ответ):

- А) разряды статического электричества;
- Б) размывание;
- В) вихревые вращающиеся водяные потоки;
- Г) ударное воздействие волны

4. Какое природное явление может вызвать цунами:

- А) выпадение обильных осадков;
- Б) подводное землетрясение;
- В) неожиданный ураган;
- Г) резкое повышение или понижение температуры воздуха.

5. Что такое период волны?

- А) это скорость цунами
- Б) расстояние по горизонтали между вершинами волн.
- В) время прохождения цунами
- Г) интервал времени между приходом двух последовательных волн.

6. Как расположить здание от поражающих факторов цунами :

- А) длинной стороной к цунами
- Б) узкой частью здания
- В) не имеет значения.

7. Действие цунами не опасно (укажите правильный ответ):

- А) в открытом океане.
- Б) на побережьях с пологим берегом;
- В) в открытых бухтах и заливах;
- Г) на равнинных побережьях;

8 Признаками приближающегося цунами могут быть следующие явления?

- А) землетрясение;
- Б) извержение вулкана;
- В) шторм 9 баллов
- Г) временное отступление воды от берега (отлив);
- Д) неожиданный ураган;

9. При оповещении о приходе цунами вы приняли решение об эвакуации, ваши дальнейшие действия (укажите правильный ответ):

- А) на равнине удалиться от берега на 2 – 3 км;
- Б) подняться на возвышенное безопасное место.
- В) все перечисленное.

10 Мероприятия по снижению потерь от цунами (укажите не правильный ответ):

- А) создание систем наблюдения, прогнозирования и оповещения населения;
- Б) строительство у входа в бухту волноломов, а в вершине бухт – береговых дамб;
- В) посадка на цунами опасных побережьях деревьев (сосновых рощ).
- Г) спрямление русел извилистых рек;